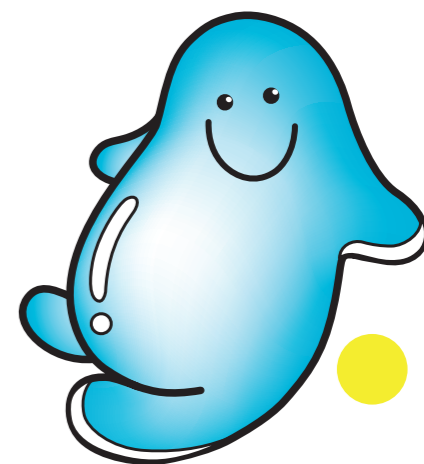


すいどう  
水道カードが  
しんとうじょう  
新登場

# ウオピカ

# WAPICA

カードは全部で  
10種類!!



**No.1**

白川浄水場 取水

市内最大の浄水場に水を取り入れている場所です。  
【マメ知識】白川浄水場では豊平川の豊かな水を浄水処理しています。その水源地は、支笏洞爺国立公園など豊かな自然に恵まれています。

**No.2**

これから、ろ過実験

にごり水に凝集剤という薬剤を加えて混ぜると、水中の細かい泥などがくっつきあって大きなかたまり(フロック)になります。  
【マメ知識】藻岩浄水場に隣接している札幌市水道記念館では、水を浄水する過程を体験できる「ろ過実験」に参加できます。  
[43°03'31.7"N 141°32'88.2"E]

**No.3**

水道管オブジェ

札幌市内に埋まっている最大口径2.6mの水道管です。  
【マメ知識】この市内最大口径の水道管オブジェは、なんと中に大人が立っても余裕があるんです。この巨大オブジェ、実は札幌市水道記念館に設置されています。  
[43°03'33.2"N 141°32'95.2"E]

**No.4**

分解してみましょ

各家庭に設置されている「アレ」を分解した写真です。  
【マメ知識】水道メーターは水道水の使用量を計測する装置で、計量法で使用期限が検定有効期間(8年間)内と定められているため、定期的に水道局で交換しています。

**No.5**

緊急貯水槽【伏せ】

この看板が目印の「緊急貯水槽」という施設が市内に約40カ所あります。  
【マメ知識】地震などの災害に備えて飲料水を貯めていますが、貯められる量には限りがあります。災害に備えて「一人当たり一日3リットル×3日分」の備蓄を!  
[43°05'04.6"N 141°23'16.2"E]

**No.10**

Floc!

水中の細かい泥のかたまり(フロック)を洗でん、ろ過することで水中の汚れを取り除きます。  
【マメ知識】ろ過した水には塩素を加えて消毒しています。この塩素が水中に残り続けることで、水が蛇口に出るまで消毒効果が持続し安全な水道水をお届けできるのです。

**No.6**

宮町浄水場 川底取水

宮町浄水場では札幌市内で唯一、川の水をせき止めず川底から水を取る川底取水を行っています。  
【マメ知識】宮町浄水場では「原川」と「海老沢川」の2つの川から、その日の水量等によって調整しながら水を取り入れています。

**No.7**

西部配水池(耐震)

各ご家庭に水を配る前に貯めておく「配水池」。普段は見られない工事前の西部配水池内部の様子です。  
【マメ知識】浄水場できれいになった水は、使用される水の量の増減に関わらず安定して供給できるように「配水池」に蓄えられます。  
[43°04'59.6"N 141°15'55.1"E]

**No.8**

巨大! 圧倒! 緊急貯水槽

一般の方には見られない緊急貯水槽の様子です。  
【マメ知識】災害時に備えて水を貯めておく「緊急貯水槽」には、水道記念館に設置されている水道管オブジェと同じ、口径2.6mの管が使用されています。  
[43°02'36.4"N 141°22'21.4"E]

**No.9**

Lucky!

水道料金を計算するために設置されている水道メーター。時にはこんなラッキーな瞬間があるのかも?  
【マメ知識】12月から2月の期間は水道の凍結事故が多発します。水道凍結の予防には「水抜き」が効果的。おうちの「水道メーター」や「水抜き栓」の設置場所、知っていますか?

この月 今月の配布カードは  
ホームページでお知らせするよ!

No.2カードはろ過実験に参加してゲットしよう!

